



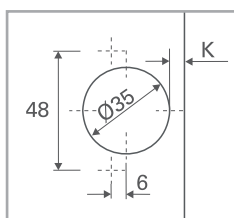
> INFORMAÇÕES TÉCNICAS

	Dobradiça com fechamento amortizado		Ângulo de abertura 110°		Fixação com parafuso
	Fixação com bucha		Componente em aço		Niquelado
	Diâmetro do caneco 35,2mm profundidade 13,5mm		Distância entre o furo do caneco e a borda da porta 3 a 6mm		Espessura entre 16 e 26mm
	Mola plana		Calço clip		Calço tradicional
	Chave pozidrive Nº 2				

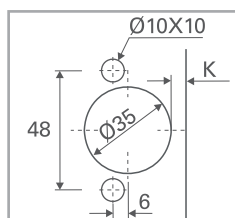
> INSTRUÇÕES DE MONTAGEM

	Animação de montagem disponível no site
--	---

> MEDIDAS DE INSTALAÇÃO



A
Fixação com parafuso
Ø4x16,4mm
(vendido separadamente)



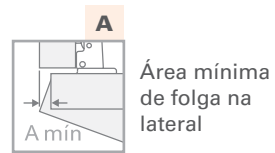
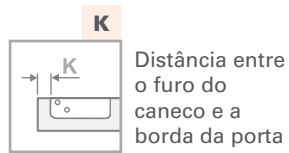
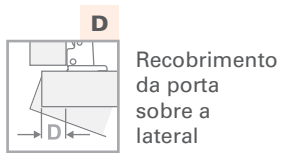
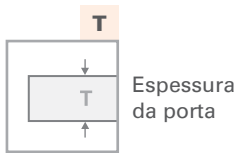
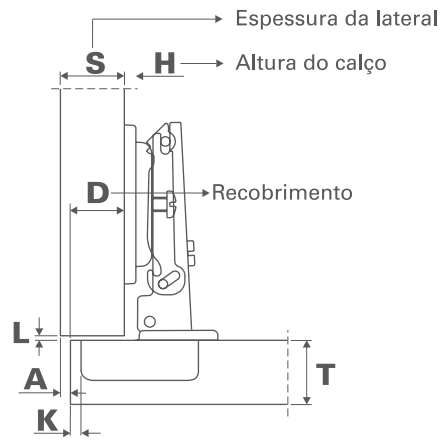
B
Fixação com bucha

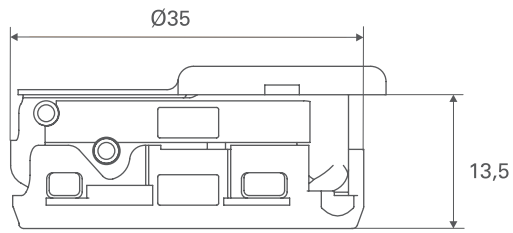
Utilize os desenhos acima para identificar a fixação disponível. Insira na terceira posição do código da dobradiça a letra ou número correspondente à escolha feita.

Exemplo: **C7_6ND6AM**

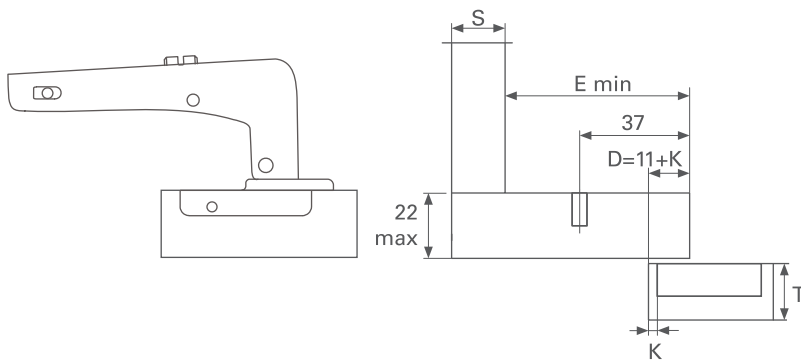
↑
Insira nesta posição a letra ou o número selecionado

Espaço necessário para a abertura da porta



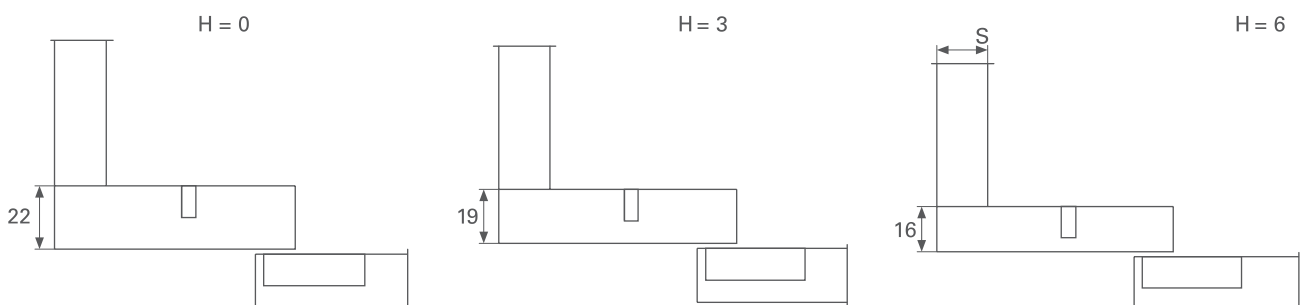


Para definir o valor de "K" envie desenho com as informações de T, D e S para o nosso Setor Técnico.



CÓDIGO	DESCRIÇÃO
C7_6ND6AM	Dobradiça Titanium clip 110° em linha longa com cobertura e com mola desacelerada Ø35

Altura dos calços para todas as possibilidades de montagens.



> ACESSÓRIOS

Cobre caneco



CÓDIGO	DESCRIÇÃO
S2XX85H9	Placa metálica cobre caneco Ø35

Cobre braço



Para serigrafar a logo de sua empresa consulte-nos.

CÓDIGO	DESCRIÇÃO
S2BX83H9	Placa metálica simétrica curta cobre parafuso com logo serigrafada
S2MX83H9	Placa metálica simétrica curta cobre parafuso com logo estampada

Gabarito de conferência de furação



CÓDIGO	DESCRIÇÃO
D7A6ACYSN	Gabarito Silentia 13,5mm para conferência de furação do caneco

Espessor



CÓDIGO	DESCRIÇÃO
S2XX86BT	Espessor 0,6mm para dobradiça com abertura 94°, 105° e 110°
S2XX86AT	Espessor 1,2mm para dobradiça com abertura 94°, 105° e 110°
S2XX86KT	Espessor 1,8mm para dobradiça com abertura 94°, 105° e 110°

Calço Clip Longitudinal



Para determinar o calço a ser utilizado consulte a série "Calços".

Redutor de ângulo



CÓDIGO	DESCRIÇÃO
S2A637XF	Limitador de abertura para dobradiças de 94° para 86°, 110° para 90°, 120° para 105°

> ACESSÓRIOS

Chave Pozidrive



CÓDIGO	DESCRIÇÃO
D2A7XCXCP	Chave Salice pozidrive N° 2

Parafusos



CÓDIGO	DESCRIÇÃO
V234X164	Parafuso níquelado para dobradiças Ø4x16,4mm

Broca de furação



CÓDIGO	DESCRIÇÃO
BRO35, 2XNIV	Broca direita Ø35,2 para dobradiças 100, 200, 300, 700, 800, 900, B
BRO35, 2XNIV ESQ	Broca esquerda Ø35,2 para dobradiças 100, 200, 300, 700, 800, 900, B

Cabeçote para furadeira manual



Cabeçote para furadeira múltipla



CÓDIGO	DESCRIÇÃO
83010400030	Cabeçote para furação com adaptação em furadeira manual
83010400031	Cabeçote para furação com adaptação em furadeira múltipla ou com 6 mandris

MANUTENÇÃO E CONSERVAÇÃO

Para a limpeza das dobradiças e calços utilizar somente produtos que não agridam a proteção superficial. Utilize somente detergente neutro (é importante secar perfeitamente após a aplicação). De preferência, limpe somente com um pano seco. É desaconselhável o uso de panos abrasivos, pós-abrasivos, esponjas de aço, detergentes ácidos, solventes (thinner, água raz, entre outros), água sanitária, limpadores multiusos, detergentes a base de amoníaco (altamente corrosivo) e ácido clorídrico (muriático) que desenvolve gases corrosivos. Os danos provocados pela utilização destes produtos poderão surgir em um período de 2 a 3 anos, ou até mesmo bem antes disto, dependendo da agressividade do material aplicado na limpeza.

Utilizar preferivelmente um pano exclusivo para a limpeza das dobradiças e dos calços. Podem ser utilizados todos os produtos a base de cera.

Um dos principais indícios da reação de produtos químicos na dobradiça é a perda de brilho da mesma, que faz com que ao longo do tempo apareça uma ferrugem esverdeada, identificando o uso de produtos inadequados na sua manutenção.



ATENÇÃO