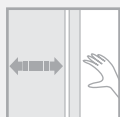
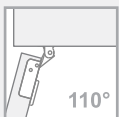


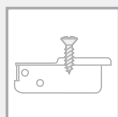
INFORMAÇÕES TÉCNICAS



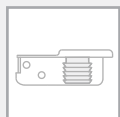
Dobradiça com mola inversa dispensa puxador



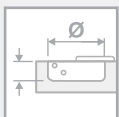
Ângulo de abertura 110°



Fixação com parafuso



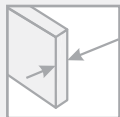
Fixação com bucha



Diâmetro do caneco 35mm profundidade 9mm



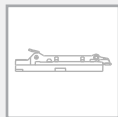
Distância entre o furo do caneco e a borda da porta 3 a 18mm



Espessura entre 16 e 26mm



Mola plana



Calço clip



Calço tradicional



Chave pozidrive Nº 2



Niquelado



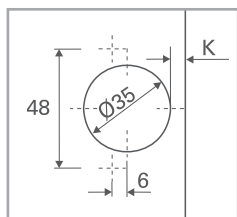
Componente em aço

INSTRUÇÕES DE MONTAGEM

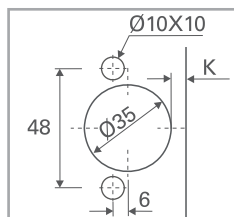


Animação de montagem disponível no site

MEDIDAS DE INSTALAÇÃO



A
Fixação com parafuso
Ø4x16,4mm
(vendido separadamente)



B
Fixação com bucha

Utilize os desenhos acima para identificar a fixação disponível. Insira na terceira posição do código da dobradiça a letra ou número correspondente à escolha feita.

Exemplo: **CB_QA99**

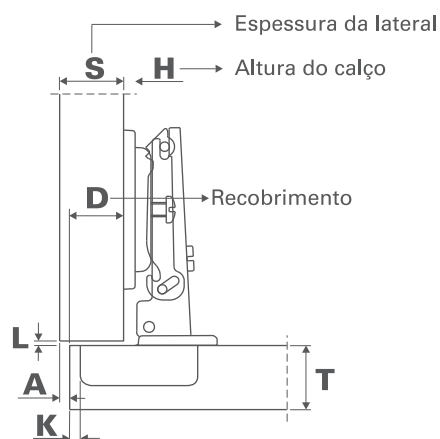
↑
Insira nesta posição a letra ou o número selecionado



01

DOBRADIÇAS

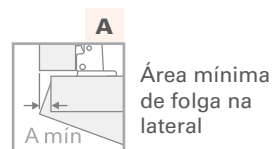
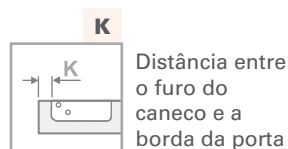
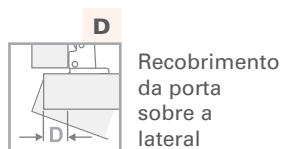
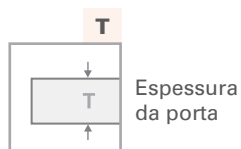
Espaço necessário para a abertura da porta

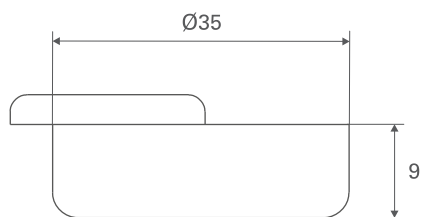


Utilize a tabela para verificar o valor de "A", seguindo os seguintes passos:

- 1° - Localize na primeira coluna o valor de **K** a ser utilizado;
- 2° - Localize na primeira linha o valor de **T** a ser utilizado;
- 3° - Trace uma linha horizontal partindo do valor de **K** e uma linha vertical partindo do valor de **T**;
- 4° - O encontro das linhas determina o valor de "A".

	T =	16	18	20	22	24	26
K = 3	A =	0,0	0,0	0,0	0,0	0,3	1,4
K = 4	A =	0,0	0,0	0,0	0,0	0,4	1,5
K = 5	A =	0,0	0,0	0,0	0,0	0,5	1,9
K = 6	A =	0,0	0,0	0,0	0,0	0,7	2,6
K = 7	A =	0,0	0,0	0,0	0,0	11,3	12,8
K = 8	A =	0,0	0,0	0,0	0,0	10,3	12,9
K = 9	A =	0,0	0,0	0,0	0,0	9,3	11,9
K = 10	A =	0,0	0,0	0,0	6,0	8,3	10,9
K = 11	A =	0,0	0,0	0,0	5,1	7,3	9,9
K = 12	A =	0,0	0,0	0,0	4,1	6,3	8,9
K = 13	A =	0,0	0,0	1,4	3,3	5,3	7,9
K = 14	A =	0,0	0,0	0,7	2,6	4,5	6,9
K = 15	A =	0,0	0,0	0,2	2,0	3,8	5,9
K = 16	A =	0,0	0,0	0,0	1,4	3,2	5,0
K = 17	A =	0,0	0,0	0,0	1,0	2,7	4,4
K = 18	A =	0,0	0,0	0,0	0,7	2,2	3,9

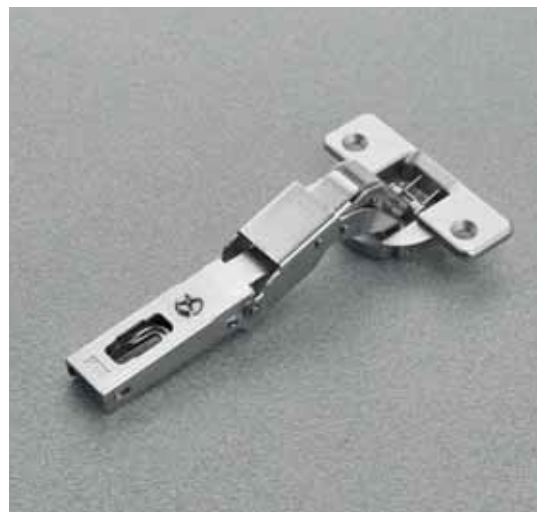




As fórmulas a seguir indicarão a altura de calço a ser utilizada em conjunto com cada tipo de dobradiça, aplicando os valores de **K** e de **D**.

Exemplo: $H = 1 + K - (D)$
 $H = 1 + 18 - (16)$
 $H = 19 - 16$
 $H = 3$

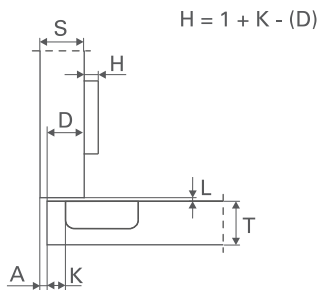
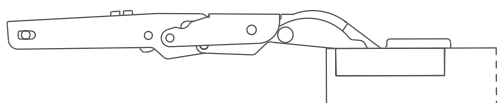
Para a dobradiça em questão a altura do calço será de 3mm.
 (Modelo a ser consultado na série "Calços")



01

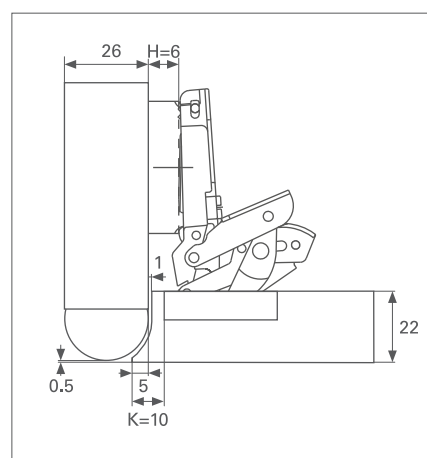
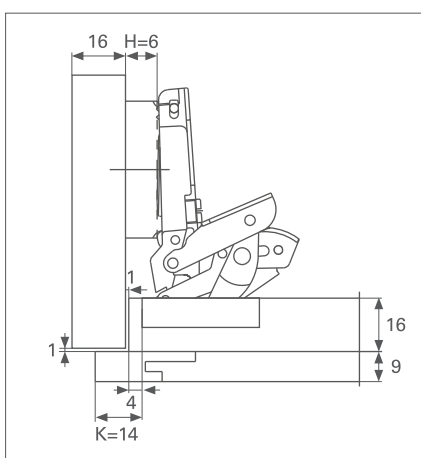
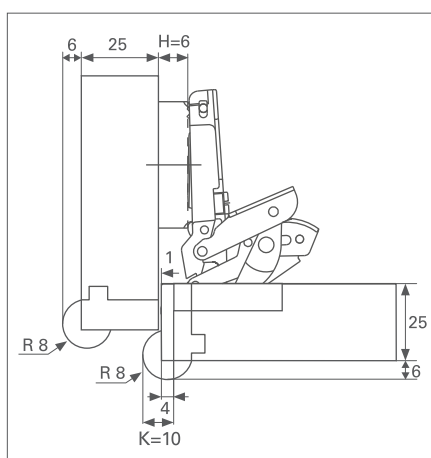
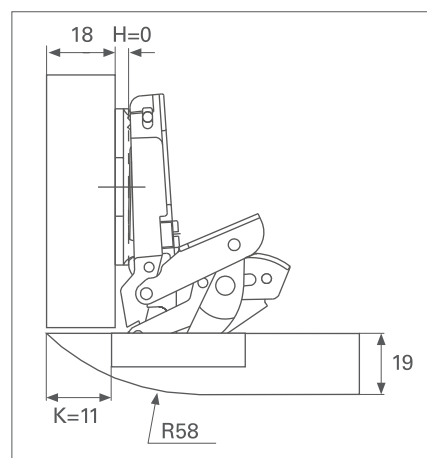
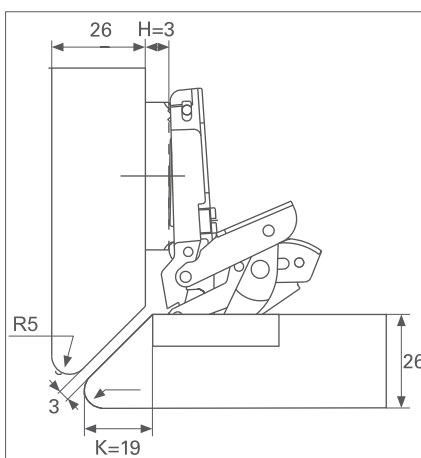
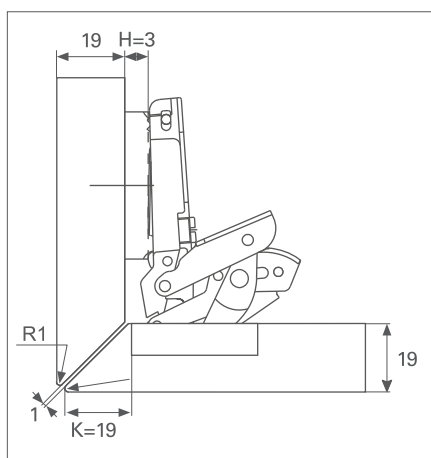
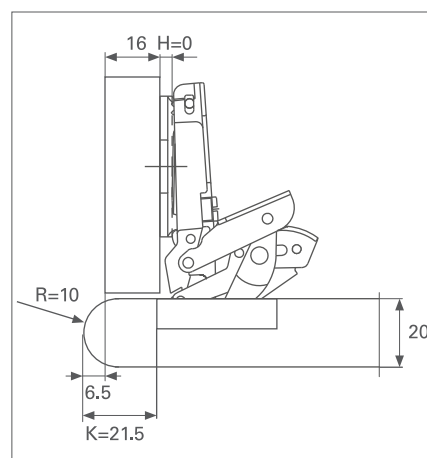
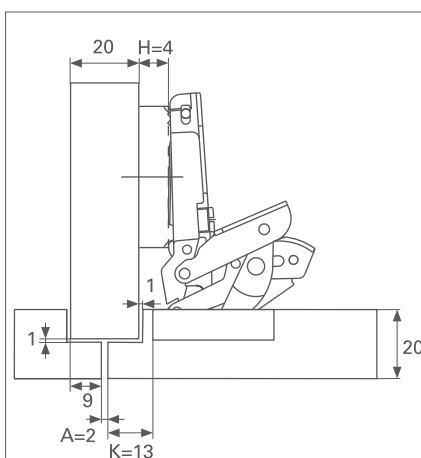
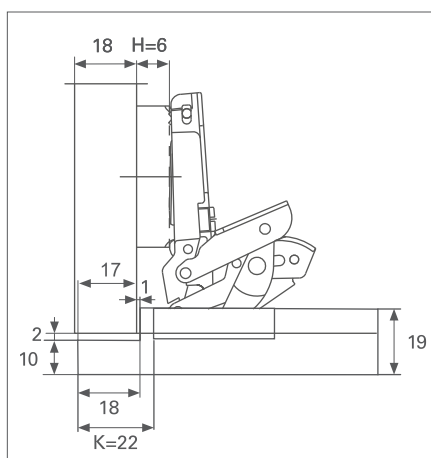
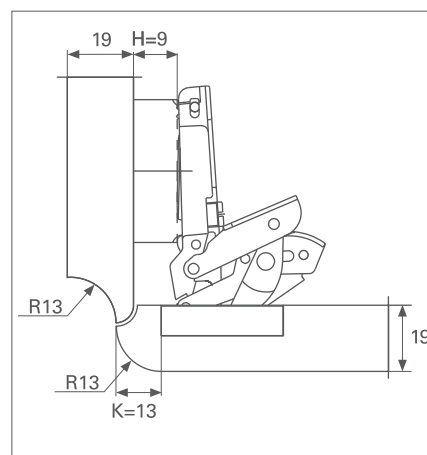
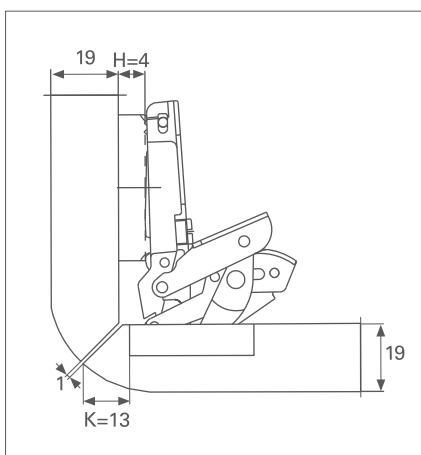
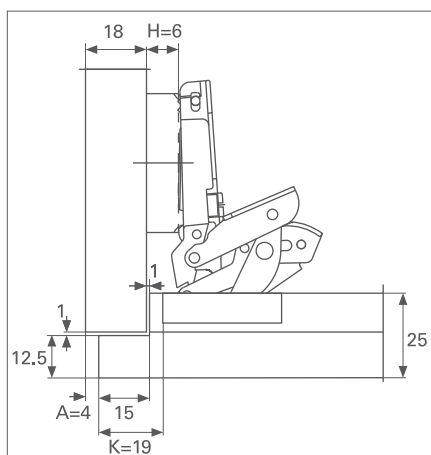
DOBRADIÇAS

Reta 0



CÓDIGO	DESCRIÇÃO
CB_QA99	Dobradiça Push Série B clip 110° cobertura especial Ø35

> EXEMPLOS DE APLICAÇÃO



> ACESSÓRIOS

01

DOBRADIÇAS

Cobre braço



Para serigrafar a logo de sua empresa consulte-nos.

CÓDIGO	DESCRIÇÃO
S2BX83H9	Placa metálica simétrica curta cobre parafuso com logo serigrafada
S2MX83H9	Placa metálica simétrica curta cobre parafuso com logo estampada

Calço Clip Longitudinal



Calço Clip Cruz



Calço Tradicional



Para determinar o calço a ser utilizado consulte a série "Calços".

Redutor de ângulo



CÓDIGO	DESCRIÇÃO
SBA237XG	Limitador de abertura para dobradiças Série B de 110° para 90°

Chave Pozidrive



CÓDIGO	DESCRIÇÃO
D2A7XCXCP	Chave Salice pozidrive N° 2

Parafusos



CÓDIGO	DESCRIÇÃO
V234X164	Parafuso níquelado para dobradiças Ø4x16,4mm

Cabeçote para furadeira manual



Cabeçote para furadeira múltipla



CÓDIGO	DESCRIÇÃO
8301040030	Cabeçote para furação com adaptação em furadeira manual
8301040031	Cabeçote para furação com adaptação em furadeira múltipla ou com 6 mandris

MANUTENÇÃO E CONSERVAÇÃO

Para a limpeza das dobradiças e calços utilizar somente produtos que não agredam a proteção superficial. Utilize somente detergente neutro (é importante secar perfeitamente após a aplicação). De preferência, limpe somente com um pano seco. É desaconselhável o uso de panos abrasivos, pós-abrasivos, esponjas de aço, detergentes ácidos, solventes (thinner, água raz, entre outros), água sanitária, limpadores multiusos, detergentes a base de amoníaco (altamente corrosivo) e ácido clorídrico (muriático) que desenvolve gases corrosivos. Os danos provocados pela utilização destes produtos poderão surgir em um período de 2 a 3 anos, ou até mesmo bem antes disto, dependendo da agressividade do material aplicado na limpeza.

Utilizar preferivelmente um pano exclusivo para a limpeza das dobradiças e dos calços. Podem ser utilizados todos os produtos a base de cera.

Um dos principais indícios da reação de produtos químicos na dobradiça é a perda de brilho da mesma, que faz com que ao longo do tempo apareça uma ferrugem esverdeada, identificando o uso de produtos inadequados na sua manutenção.



ATENÇÃO