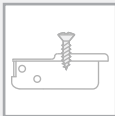




> INFORMAÇÕES TÉCNICAS


	Ângulo de abertura 94°		Fixação com parafuso		Fixação com bucha
	Diâmetro do caneco 40mm profundidade 13mm		Distância entre o furo do caneco e a borda da porta 3 a 15mm		Espessura entre 20 a 40mm
	Mola plana		Calço clip		Calço tradicional
	Chave pozidrive N° 2		Niquelado		Componente em aço



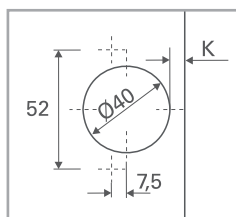
01

DOBRADIÇAS

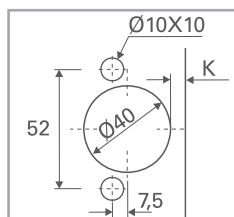
> INSTRUÇÕES DE MONTAGEM

 Animação de montagem disponível no site

> MEDIDAS DE INSTALAÇÃO



A
Fixação com parafuso
Ø4x16,4mm
(vendido separadamente)



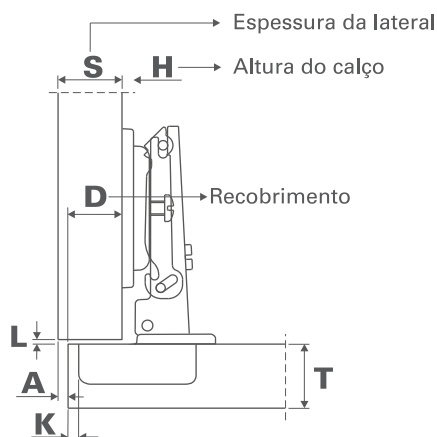
B
Fixação com bucha

Utilize os desenhos acima para identificar a fixação disponível. Insira na terceira posição do código da dobradiça a letra ou número correspondente à escolha feita.

Exemplo: **CF_7A99**

↑
Insira nesta posição a letra ou o número selecionado

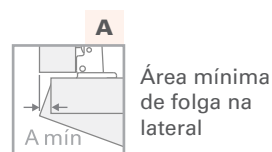
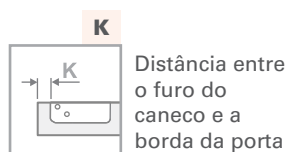
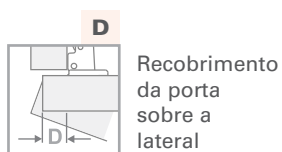
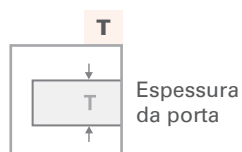
Espaço necessário para a abertura da porta

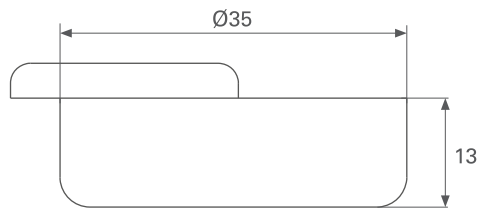


Utilize a tabela para verificar o valor de "A", seguindo os seguintes passos:

- 1º – Localize na primeira coluna o valor de **K** a ser utilizado;
- 2º – Localize na primeira linha o valor de **T** a ser utilizado;
- 3º – Trace uma linha horizontal partindo do valor de **K** e uma linha vertical partindo do valor de **T**;
- 4º – O encontro das linhas determina o valor de "A".

	T =	20	21	22	23	24	25	26	27	28	29	30	31	32	33	34	35	36	37	38	39	40
K = 3	A =	0,4	0,5	0,7	0,8	1,0	1,2	1,4	1,6	1,9	2,2	2,5	2,8	3,1	3,5	4,1	5,0	6,0	6,9	7,8	8,8	9,7
K = 4	A =	0,4	0,5	0,7	0,8	1,0	1,2	1,4	1,6	1,9	2,1	2,4	2,7	3	3,4	3,8	4,4	5,3	6,3	7,2	8,1	9,0
K = 5	A =	0,4	0,5	0,6	0,8	1,0	1,2	1,4	1,6	1,8	2,1	2,4	2,7	3	3,3	3,7	4,1	4,8	5,7	6,6	7,5	8,4
K = 6	A =	0,4	0,5	0,6	0,8	0,9	1,1	1,3	1,6	1,8	2,1	2,3	2,6	2,9	3,3	3,6	4,0	4,4	5,2	6,0	6,9	7,8
K = 7	A =	0,4	0,5	0,6	0,8	0,9	1,1	1,3	1,5	1,8	2,0	2,3	2,6	2,9	3,2	3,6	3,9	4,3	4,8	5,5	6,4	7,3
K = 8	A =	0,4	0,5	0,6	0,8	0,9	1,1	1,3	1,5	1,7	2,0	2,2	2,5	2,8	3,1	3,5	3,8	4,2	4,7	5,1	5,9	6,8
K = 9	A =	0,4	0,5	0,6	0,7	0,9	1,1	1,3	1,5	1,7	2,0	2,2	2,5	2,8	3,1	3,4	3,8	4,2	4,6	5,0	5,5	6,3
K = 10	A =	0,3	0,5	0,6	0,7	0,9	1,1	1,3	1,5	1,7	1,9	2,2	2,4	2,7	3,0	3,4	3,7	4,1	4,5	4,9	5,4	6,0
K = 11	A =	0,3	0,4	0,6	0,7	0,9	1,0	1,2	1,4	1,7	1,9	2,1	2,4	2,7	3,0	3,3	3,6	4	4,4	4,8	5,2	5,7
K = 12	A =	0,3	0,4	0,6	0,7	0,9	1,0	1,2	1,4	1,6	1,9	2,1	2,4	2,6	2,9	3,3	3,6	3,9	4,3	4,7	5,1	5,6
K = 13	A =	0,3	0,4	0,5	0,7	0,9	1,0	1,2	1,4	1,6	1,8	2,1	2,3	2,6	2,9	3,2	3,5	3,8	4,2	4,5	4,9	5,4
K = 14	A =	0,3	0,4	0,5	0,7	0,8	1,0	1,2	1,4	1,6	1,8	2,0	2,3	2,6	2,8	3,2	3,5	3,8	4,2	4,5	4,9	5,4
K = 15	A =	0,3	0,4	0,5	0,7	0,8	1,0	1,2	1,4	1,6	1,8	2,0	2,3	2,6	2,8	3,2	3,5	3,8	4,2	4,5	4,9	5,4





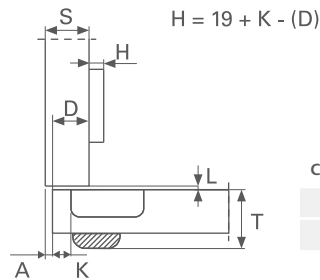
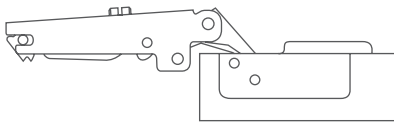
As fórmulas a seguir indicarão a altura de calço a ser utilizada em conjunto com cada tipo de dobradiça, aplicando os valores de **K** e de **D**.

Exemplo: $H = 19 + 4 - (D)$
 $H = 19 + 4 - (20)$
 $H = 23 - 20$
 $H = 3$

Para a dobradiça em questão a altura do calço será de 3mm.
 (Modelo a ser consultado na série "Calços")

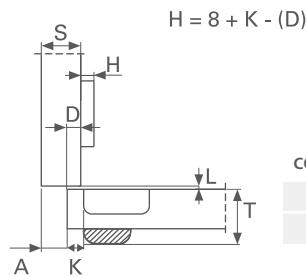
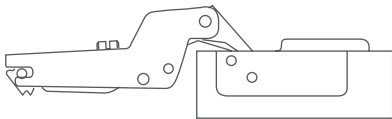


Reta 0



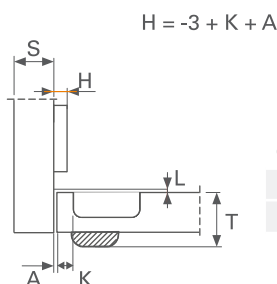
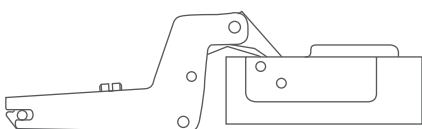
CÓDIGO	DESCRIÇÃO
CF_7A99	Dobradiça clip 94° cobertura total Ø40 com mola
CF_5A99	Dobradiça clip 94° cobertura total Ø40 sem mola

Curva 11



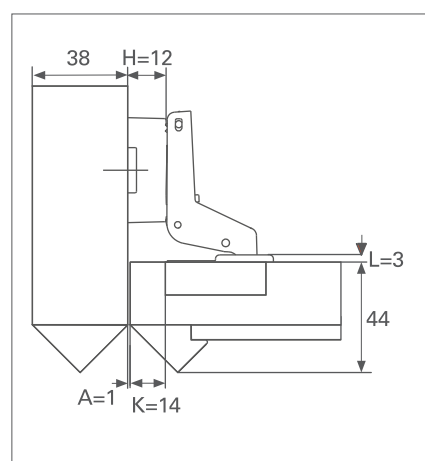
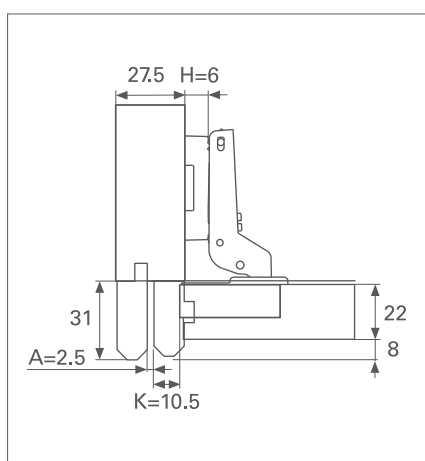
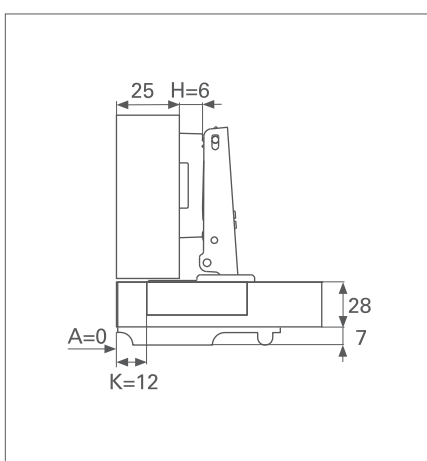
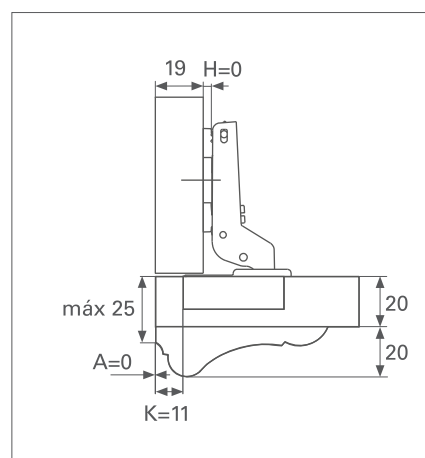
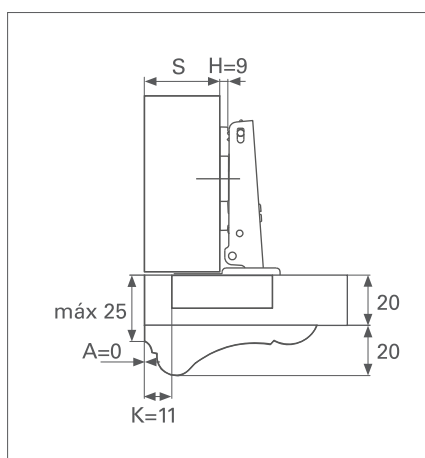
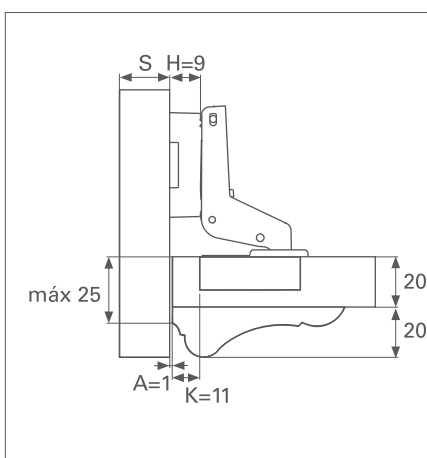
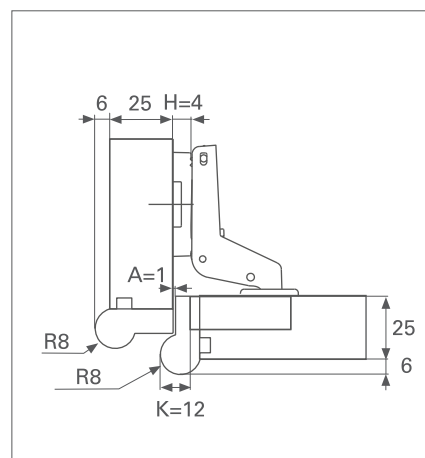
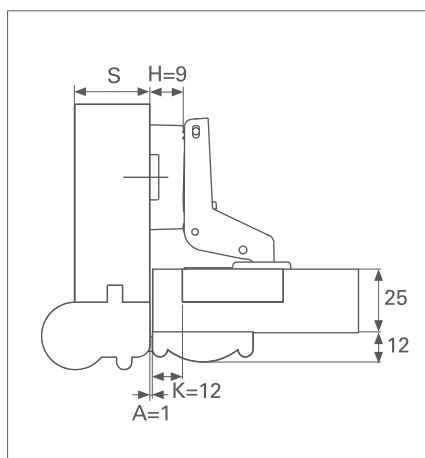
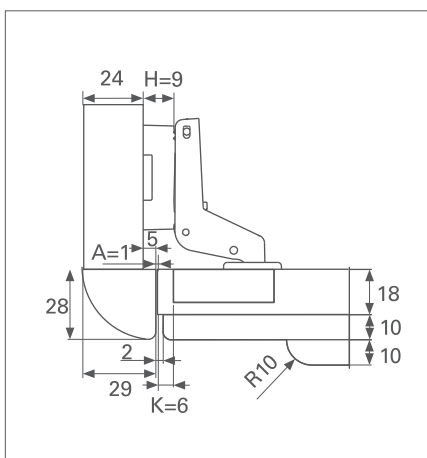
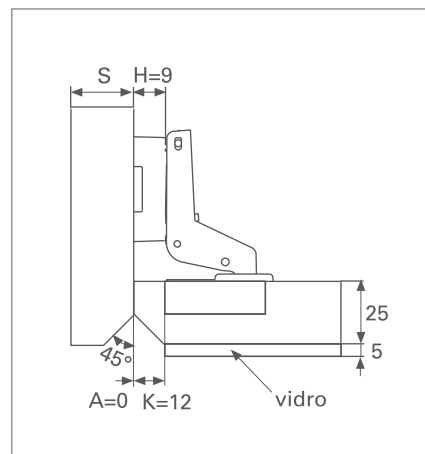
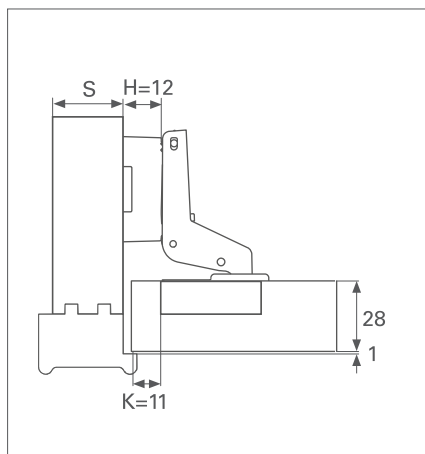
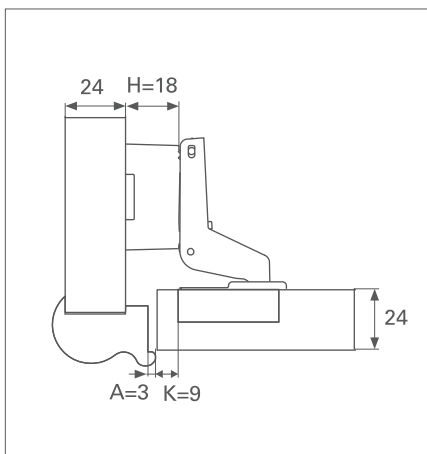
CÓDIGO	DESCRIÇÃO
CF_7G99	Dobradiça clip 94° cobertura mínima Ø40 com mola
CF_5G99	Dobradiça clip 94° cobertura mínima Ø40 sem mola

Super Curva 22



CÓDIGO	DESCRIÇÃO
CF_7P99	Dobradiça clip 94° cobertura embutida Ø40 com mola
CF_5P99	Dobradiça clip 94° cobertura embutida Ø40 sem mola

> EXEMPLOS DE APLICAÇÃO



> ACESSÓRIOS

01

DOBRADIÇAS

Cobre braço



Para serigrafar a logo de sua empresa consulte-nos.

CÓDIGO	DESCRIÇÃO
S2BX83H9	Placa metálica simétrica curta cobre parafuso com logo serigrafada
S2MX83H9	Placa metálica simétrica curta cobre parafuso com logo estampada

Calço Clip Longitudinal



Calço Clip Cruz

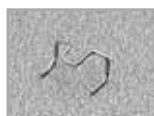


Calço Tradicional



Para determinar o calço a ser utilizado consulte a série "Calços".

Redutor de ângulo



CÓDIGO	DESCRIÇÃO
S2A637XF	Limitador de abertura para dobradiças de 94° para 86°, 110° para 90°, 120° para 105°

Chave Pozidrive



CÓDIGO	DESCRIÇÃO
D2A7XCXCP	Chave Salice pozidrive N° 2

Parafusos



CÓDIGO	DESCRIÇÃO
V234X164	Parafuso níquelado para dobradiças Ø4x16,4mm

Cabeçote para furadeira manual



Cabeçote para furadeira múltipla



CÓDIGO	DESCRIÇÃO
83010400030	Cabeçote para furação com adaptação em furadeira manual
83010400031	Cabeçote para furação com adaptação em furadeira múltipla ou com 6 mandris

MANUTENÇÃO E CONSERVAÇÃO

Para a limpeza das dobradiças e calços utilizar somente produtos que não agredam a proteção superficial. Utilize somente detergente neutro (é importante secar perfeitamente após a aplicação). De preferência, limpe somente com um pano seco. É desaconselhável o uso de panos abrasivos, pós-abrasivos, esponjas de aço, detergentes ácidos, solventes (thinner, água raz, entre outros), água sanitária, limpadores multiusos, detergentes a base de amoníaco (altamente corrosivo) e ácido clorídrico (muriático) que desenvolve gases corrosivos. Os danos provocados pela utilização destes produtos poderão surgir em um período de 2 a 3 anos, ou até mesmo bem antes disto, dependendo da agressividade do material aplicado na limpeza.

Utilizar preferivelmente um pano exclusivo para a limpeza das dobradiças e dos calços. Podem ser utilizados todos os produtos a base de cera.

Um dos principais indícios da reação de produtos químicos na dobradiça é a perda de brilho da mesma, que faz com que ao longo do tempo apareça uma ferrugem esverdeada, identificando o uso de produtos inadequados na sua manutenção.



ATENÇÃO